

## Szakmai beszámoló a 2013. évi országos kompetenciamérés eredményeiről

THURI GYÖRGY GIMNÁZIUM, 8100 Várpalota, Szent Imre u. 9., OM azonosító: 037935

2013-ban az 57 10. évfolyamos tanuló közül 52 írta meg a feladatsorokat matematikából és szövegértésből, közülük a családi háttér-indexszel rendelkező tanulók száma 48. A 2013-ban eredménnyel rendelkezőkből 38 tanuló rendelkezik a 2011-es mérésből is eredménnyel. A jelentésben szereplő tanulók előző évi átlaga matematikából 2,9.

### Az intézmény létszámadatai

Évfolyam	Képzési forma	Tanulók száma	
		Összesen	A jelentésben szereplők
10.	4 évfolyamos gimnázium	57	52

### Átlageredmények

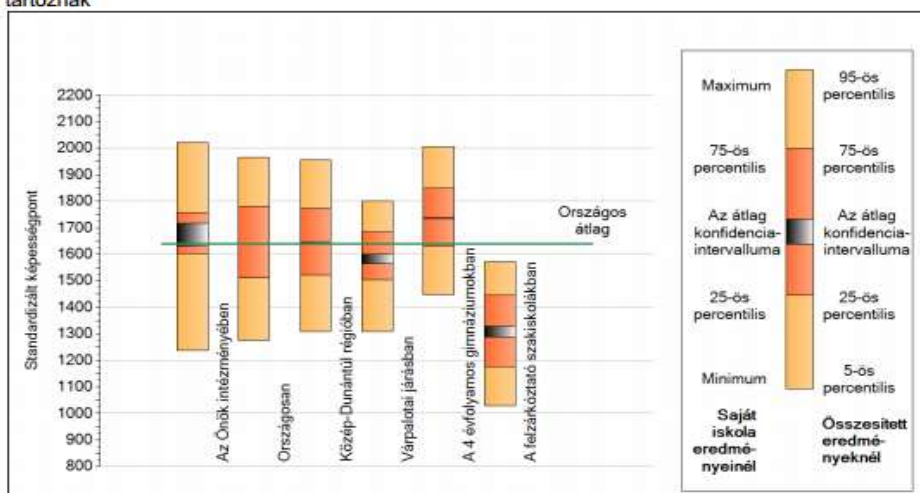
Mérési terület	Évfolyam	Átlageredmény (megbízhatósági tartomány)	
		Az intézményben	Országosan
Matematika	10.	1674 (1632;1716)	☹️ 1640 (1639;1641)
Szövegértés	10.	1675 (1635;1711)	😊 1620 (1619;1621)

- 🟢 Az intézmény eredményénél szignifikánsan alacsonyabb az adott érték
- ☹️ Az intézmény eredménye nem különbözik szignifikánsan az adott értéktől
- 🔴 Az intézmény eredményénél szignifikánsan magasabb az adott érték

Bármely szempontból is hasonlítjuk eredményeinket másokéhoz, gyakorlatilag nem találunk az átlagoshoz képest szignifikáns eltérést. Mind a matematikában, mind a szövegértésben az országos átlag körüli teljesítményt nyújtottak diákjaink. Az összefoglaló intézményi jelentés alapján elmondhatjuk, hogy matematikából az intézmény eredménye nem különbözik szignifikánsan az adott országos értéktől, szövegértésből pedig az intézményünk eredményénél szignifikánsan alacsonyabb az országos átlag.



A tanulók képességeloszlása az Önök intézményében és azokban a részpopulációkban, amelyekbe Önök is tartoznak

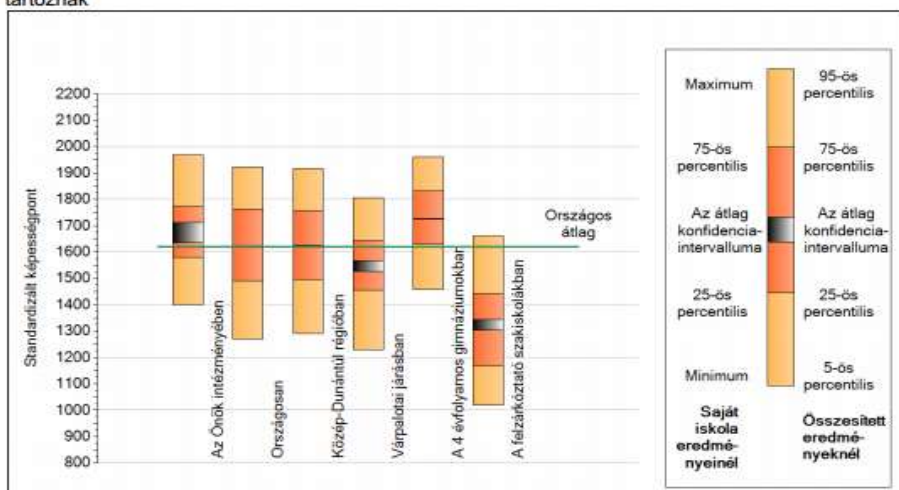


A tanulók képességeloszlása az egyes részpopulációkban

	Min. / 5-ös perc.	25-ös perc.	Átlag	(konf. int.)	75-ös perc.	Max. / 95-ös perc.
<b>Az Önök intézményében</b>	<b>1237</b>	<b>1603</b>	<b>1674</b>	<b>(1632;1716)</b>	<b>1758</b>	<b>2020</b>
Országosan	1276	1511	1640	(1639;1641)	1780	1965
Közép-Dunántúl régióban	1309	1521	1644	(1640;1646)	1773	1955
Várpalotai járásban	1309	1504	1583	(1565;1601)	1682	1801
A 4 évfolyamos gimnáziumokban	1447	1629	1735	(1733;1737)	1849	2007
A felzárkóztató szakiskolákban	1029	1176	1308	(1287;1329)	1446	1571

(matematika)

A tanulók képességeloszlása az Önök intézményében és azokban a részpopulációkban, amelyekbe Önök is tartoznak



A tanulók képességeloszlása az egyes részpopulációkban

	Min. / 5-ös perc.	25-ös perc.	Átlag	(konf. int.)	75-ös perc.	Max. / 95-ös perc.
<b>Az Önök intézményében</b>	<b>1399</b>	<b>1580</b>	<b>1675</b>	<b>(1635;1711)</b>	<b>1774</b>	<b>1968</b>
Országosan	1270	1490	1620	(1619;1621)	1762	1922
Közép-Dunántúl régióban	1290	1497	1623	(1619;1626)	1756	1917
Várpalotai járásban	1230	1456	1545	(1527;1566)	1642	1807
A 4 évfolyamos gimnáziumokban	1459	1631	1725	(1724;1727)	1831	1960
A felzárkóztató szakiskolákban	1018	1168	1322	(1304;1344)	1443	1661

(szövegértés)

A Várpalotai járás részpopulációjával összehasonlítva intézményünk tanulói magasabb pontszámokat értek el matematikából és szövegértésből is.

A telephely eredménye a tanulók CSH-indexének tükrében

Mérési terület	Évfolyam	Képzési forma	A tényleges eredmény a várhatóhoz képest	
			Országos regresszió alapján	A megfelelő képzési forma/településtípus telephelyeire illesztett regresszió alapján
Matematika	10.	4 évf. gimn.	☹️	☹️
Szövegértés	10.	4 évf. gimn.	☹️	☹️

- 🟢 A telephely eredménye szignifikánsan magasabb a várhatónál
- ☹️ A telephely eredménye nem különbözik szignifikánsan a várhatótól
- 🔴 A telephely eredménye szignifikánsan gyengébb a várhatónál

A CSH-index tükrében 10. évfolyamosaink eredménye az országos regresszió alapján és a megfelelő képzési forma ill. településtípus telephelyeire illesztett regresszió alapján is a vártakhoz megfelelően alakult, azaz az intézményünk eredménye nem különbözik szignifikánsan a várhatótól.

A telephely eredménye a tanulók korábbi eredményének tükrében

Mérési terület	Évfolyam	Képzési forma	A tényleges eredmény a várhatóhoz képest	
			Országos regresszió alapján	A megfelelő képzési forma/településtípus telephelyeire illesztett regresszió alapján
Matematika	10.	4 évf. gimn.	☹️	☹️
Szövegértés	10.	4 évf. gimn.	☹️	☹️

- 🟢 A telephely eredménye szignifikánsan magasabb a várhatónál
- ☹️ A telephely eredménye nem különbözik szignifikánsan a várhatótól
- 🔴 A telephely eredménye szignifikánsan gyengébb a várhatónál

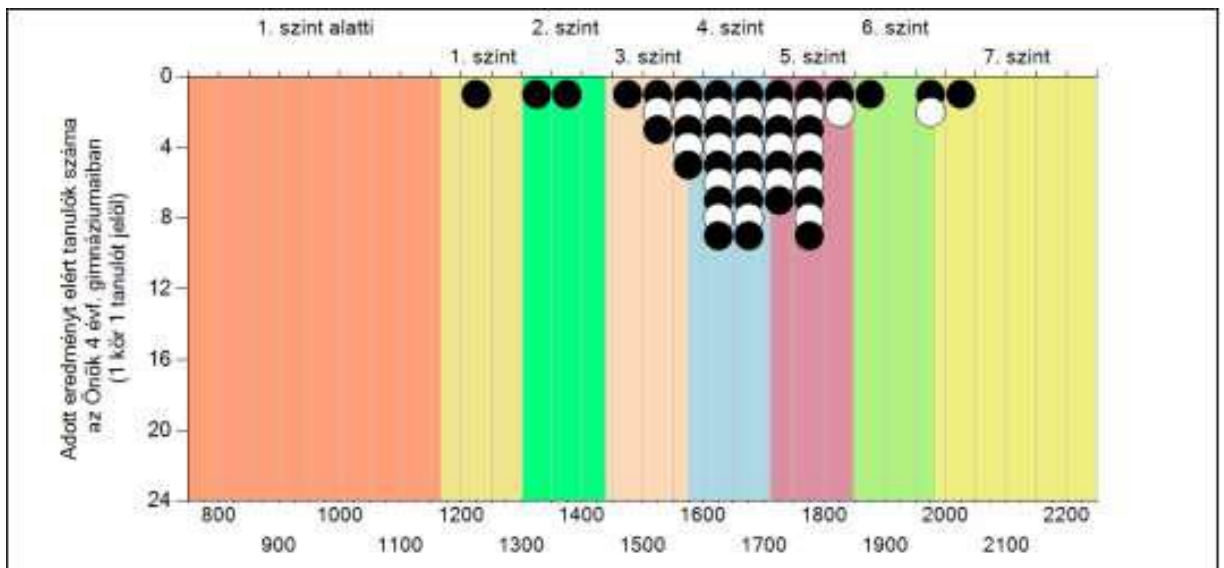
A tanulók korábbi eredményeinek tükrében ugyancsak elmondhatjuk, hogy az országos regresszió alapján és a megfelelő képzési forma ill. településtípus telephelyeire illesztett regresszió alapján is a vártakhoz megfelelően alakult az intézményünk eredménye - nem különbözik szignifikánsan a várhatótól.

Az alapszintet el nem érő tanulók aránya

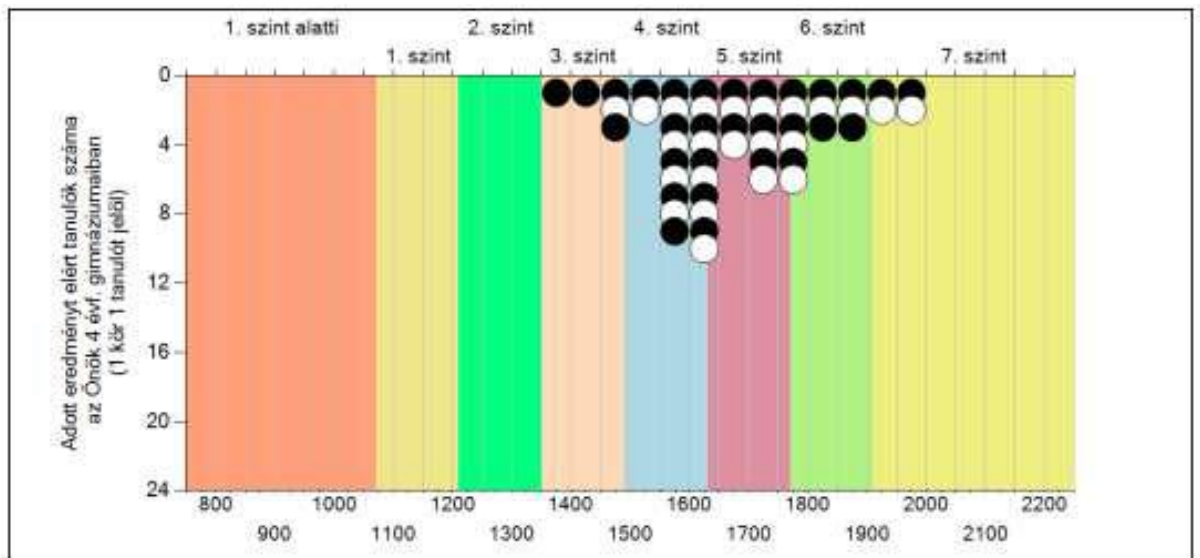
Mérési terület	Évfolyam	Képzési forma	Alapszint	Az alapszint alatt teljesítő tanulók aránya (%)		
				A telephelyen	Országosan	A megfelelő képzési típusban/településtípusban
Matematika	10.	4 évf. gimn.	4. képességi szint	15,3	35,7	16,1
Szövegértés	10.	4 évf. gimn.	4. képességi szint	9,6	25,1	6,8

Az alapszintet, tehát a 4. képességi szintet el nem érő tanulók aránya az országos átlaghoz képest jóval alacsonyabb, a megfelelő képzési típusal és településtípussal összevetve pedig nem mutat szignifikáns különbséget.

2010 és 2013 között nem mutatható ki lényeges különbség az intézmény tanulóinak eredményeiben matematikából és szövegértésből. Egyedül 2010-ben volt alacsonyabb eredmény matematikából (1570) a 2013-as 1674-hez képest, a többi évben megközelítőleg azonos eredmények születtek mindkét területen.



(matematika)



(szövegértés)

Intézkedési terv elkészítésére nincsen szükség, mivel az csak akkor lenne esedékes, ha „a 10. évfolyamon a tanulók legalább fele szövegértésből és legalább fele matematikából nem érte el a 3. képességszintet” a 20/2012. (VIII. 31.) EMMI rendelet 80. § (2) c) pontja értelmében. Az 52 érintett tanuló közül matematikából csupán 3 tanuló nem érte el a 3. képességszintet: egyikük 1., a másik 2 tanuló pedig 2. képességszintet ért el. Szövegértésből egyetlen tanuló teljesítménye sem alacsonyabb a 3. képességszintnél.

A fentiekből következően nem tartunk szükségesnek további intézkedéseket, azonban egy értekezlet keretei között ebben a tanévben is fontosnak tartjuk tájékoztatni a tantestület minden tagját az elmúlt év eredményeiről, hiszen a kompetenciamérés eredményessége nem kizárólag a matematika és a magyar nyelv órákon múlik, hanem mindegyik pedagógus felelős a tanulók fejlődéséért.